

LA “SUITE DE LOS SALTIMBANQUIS”

En 1913, el marchante y galerista Ambroise Vollard decide editar la práctica totalidad de los grabados que Picasso realizó entre 1904 y 1906, agrupándolos en la primera carpeta de obra gráfica del artista, denominada genéricamente *Suite de los Saltimbanquis*. Fueron quince planchas aceradas y tiradas por Fort, con una tirada de 27 o 29 ejemplares sobre papel verjurado Japón y 250 sobre papel vitela Van Gelder.

La Fundación Pablo Ruiz Picasso cuenta entre sus fondos artísticos con un ejemplar de esta carpeta, gracias a su cesión indefinida por parte de la Fundación Málaga, que hizo entrega de la misma el 15 de marzo de 2005.

Tras su primer ensayo de 1899 (*El zurdo*), éstos son los primeros grabados que Picasso acometió seriamente, iniciado por su amigo Canals; asimismo, pudo disponer de la impresión de un número limitado de pruebas por parte de Eugène Delâtre, amigo de los artistas catalanes instalados en París y considerado el mejor grabador de la época.

La *Suite* reúne la producción gráfica de Picasso previa al cubismo, y permite apreciar su evolución desde la época azul a la época rosa, así como el inicio de su primer clasicismo.

El fin de la época azul (1904-1905)



Comida frugal (septiembre de 1904) y *Los pobres* (invierno de 1904-1905) testimonian el último estilo de la época azul de Picasso, caracterizado por un manierismo extremo de las figuras. La influencia del simbolismo francés y el expresionismo alemán, así como su experiencia personal, le habían llevado a un reflejo dramático de la tristeza, el dolor, la desolación y la pobreza, teñido en su pintura por el simbólico color azul.

3 bustos “en transición” (principios de 1905)



Cabeza de mujer y *Cabeza de mujer de perfil* corresponden a una nueva tipología de retratos de mujer con deformaciones expresivas muy marcadas, que surge a mediados de 1904, a caballo entre las épocas azul y rosa. Su origen corresponde probablemente a Madeleine, amante de Picasso, pero sus rasgos se repiten en los retratos de otros modelos reales, Alice Princet y Margot. *Busto de hombre* es prácticamente una versión masculina, o andrógina, de estos bustos femeninos. La tensión dramática del “azul” va dando paso a la nueva serenidad de la época rosa.

El ciclo de *Los saltimbanquis* (primavera de 1905)

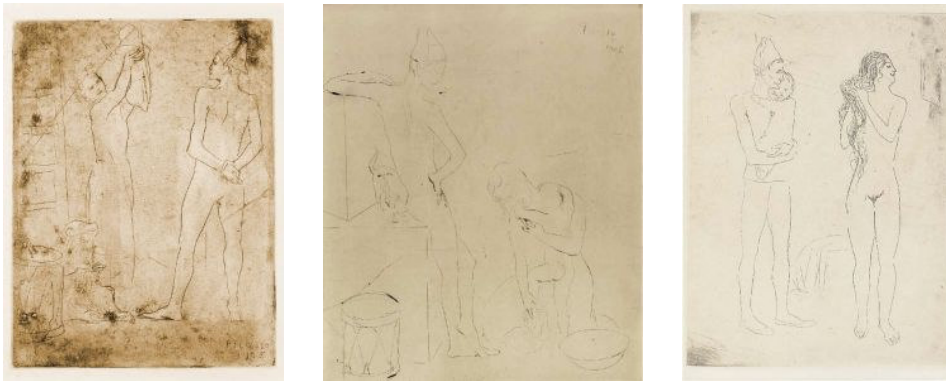


Picasso contó que el origen de los saltimbanquis está en la impresión que le produjo la visión de una *troupe* de acróbatas en la Explanada de los Inválidos, en París, quizá en el verano de 1904 (hacia el 14 de julio, día de la fiesta nacional francesa, las ferias

ambulantes acudían a la ciudad). Por otro lado, desde diciembre de ese año, el pintor y sus amigos, los poetas Apollinaire, Max Jacob y André Salmon, se hicieron asiduos del circo Médrano, establecido al pie de la colina de Montmartre. El diálogo creativo entre Apollinaire y Picasso se reflejó en su común interés por los artistas circenses, con quienes se identificaban por su condición de vagabundos marginales. Desde finales de 1904, Picasso se embarca en un ambicioso proyecto cuyos estudios y variaciones se sucederán hasta la concreción en el gran lienzo *Familia de saltimbanquis*, de octubre de 1905. La época rosa se despliega entonces en toda su intensidad, en escenas de la vida cotidiana del circo, revestidas de humanidad y patetismo.

De la primavera de 1905 son los cuatro grabados sobre los que nos fijamos. Particularmente destacables son *Los saltimbanquis*, precedente de la primera versión en gouache de la obra final, y *Saltimbanqui en reposo*, que retrata a un modelo real, un bufón llamado don José o Tío Pepe, que se convirtió en una figura persistente en la iconografía de la época rosa.

La familia del arlequín (primavera de 1905)



Dentro del ciclo de “Los saltimbanquis”, las escenas familiares del arlequín conforman un capítulo propio. La representación de parejas con niños ya había sido clave en la época azul, pero el tema pudo reforzarse y adaptarse a la nueva expresión de la época rosa porque, al parecer, Picasso estuvo a punto de tener un hijo con Madeleine a finales de 1904, lo que desataría una especie de fantasía desarrollada en numerosas variantes. Picasso incluye a Arlequín entre los personajes de la *troupe* de saltimbanquis, aunque es una figura procedente de la *commedia dell'arte* que sobrevivía popularmente en bailes de disfraces o en carnaval y que ya fue objeto de la literatura simbolista, de la que gustaba Picasso. Pudo influirle la opera “Los Payasos” de Leoncavallo, de gran éxito en la época, que fascinaba a Max Jacob y a cuya representación pudo ser invitado en 1905. Picasso se identificó plenamente con el arlequín, y estas escenas familiares desarrolladas entre los bastidores del circo retoman aquel aspecto imaginario de su autobiografía que antes comentábamos.

***Salomé* (1905)**



Posiblemente, el origen de *Salomé* se halle en un poema de Apollinaire, del mismo título y año. Pero su puesta en escena proviene de *Bufón y acróbatas*, uno de los estudios previos a *Familia de saltimbanquis*; la figura del bufón obeso aparece transformada en Herodes, el baile de Salomé recuerda los ejercicios de las acróbatas y las amazonas del circo, y Herodías repite el gesto de la “Mallorquina” en *Familia de saltimbanquis*.

La danza parece una parodia grotesca de *Salomé*, emparentada con muchos dibujos informales y humorísticos que Picasso solía realizar en esa época.

***El abrevadero* (principios de 1906)**



En el verano de 1905, Picasso viaja a Holanda y, quizá desorientado por el cambio brusco de escenario, iniciará un proceso de distanciamiento sentimental en su obra, alejándose del simbolismo de connotaciones románticas. *El abrevadero* se emparenta con los estudios sobre jinetes y caballos del circo, pero Picasso desnuda a sus personajes de todo disfraz y los muestra en una escena arcádica, directamente inspirada en los *Jinetes en la playa* (1902) de Gauguin, aunque trasladada al mundo mediterráneo. Fueron varios sus bocetos preparatorios para un gran proyecto que compitiera con Matisse y los fauvistas, pero cuya versión definitiva no llegó a materializarse. El nuevo estilo tomaba sus referencias de Puvis de Chavannes y de la escultura arcaica griega; en los próximos meses, los efebos de la antigüedad sustituirían a los arlequines y saltimbanquis, en un progresivo adiós a la época rosa. Se iniciaba así una transformación que, tan sólo un año después, conduciría al primitivismo de *Las Señoritas de Avignon*.